

INSTRUKCJA OBSŁUGI

MANOMETR ELEKTRONICZNY VALUE

VRM2-X



VALUE®
NARZĘDZIA DLA HVAC

INFORMACJE BEZPIECZEŃSTWA

Używaj tego przyrządu wyłącznie zgodnie z informacjami zawartymi w niniejszej instrukcji. Niezastosowanie się do nich może być niebezpieczne.

Przestrzegaj poniższych zasad bezpieczeństwa, aby uniknąć obrażeń ciała lub śmierci:

- Jest wymagane, aby technicy HVAC byli przeszkoleni i certyfikowani w zakresie bezpiecznej i prawidłowej obsługi narzędzi HVAC, takich jak ten przyrząd. Ponieważ to urządzenie może być podłączone do różnych typów sprzętu za pomocą nieograniczonej kombinacji węży i złączy, odpowiednie szkolenie jest kluczowe dla jego bezpiecznej obsługi.
- Przed użyciem urządzenia przeczytaj całą instrukcję obsługi.
- Nie używaj urządzenia, jeśli jest uszkodzone. Przed użyciem sprawdź obudowę pod kątem pęknięć lub poluzowanych elementów.
- Urządzenie nie zawiera żadnych części wewnętrznych, które mogą być serwisowane przez użytkownika. Nie otwieraj go.
- Nie używaj urządzenia, jeśli działa nieprawidłowo, ponieważ może to osłabić jego ochronę. W razie wątpliwości oddaj urządzenie do serwisu.
- Nie używaj urządzenia w pobliżu gazów, oparów ani pyłów wybuchowych.
- Baza danych czynników chłodniczych w tym urządzeniu może zawierać czynniki zaklasyfikowane jako łatwopalne. Jeśli takie czynniki zostaną wybrane, operator powinien zachować szczególną ostrożność oraz przestrzegać zasad obsługi takich czynników chłodniczych.
- Zawsze noś ochronę oczu i skóry podczas pracy z czynnikami chłodniczymi. Ulatujące się opary czynnika mogą powodować odmrożenia. Nigdy nie kieruj z węży w stronę skóry.

⚠ UWAGA

Ten produkt pracuje pod wysokim ciśnieniem. Przestrzegaj wszystkich zasad bezpieczeństwa dotyczących obsługi czynnika chłodniczego, w tym stosuj środki ochrony indywidualnej, takie jak okulary ochronne i rękawice.

⚠ UWAGA

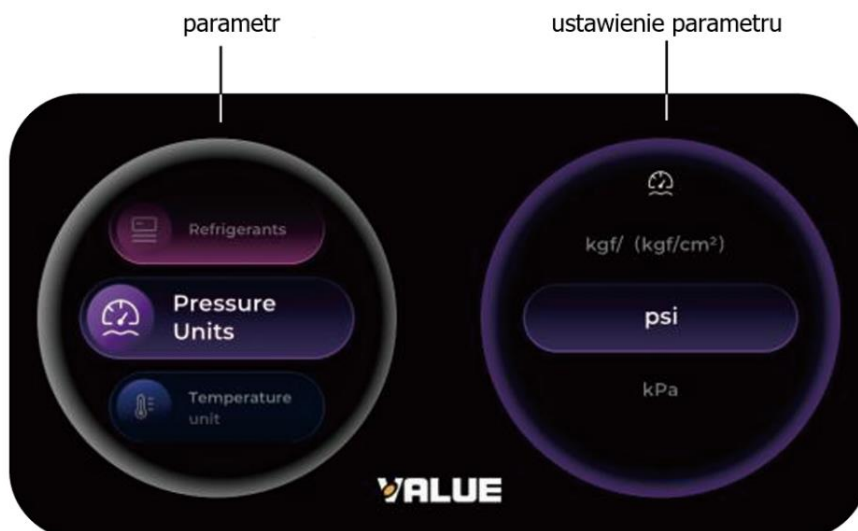
Ten produkt zawiera wbudowany akumulator litowo-jonowy.

- Nie demontuj, nie przebijaj, nie miazdź ani nie wystawiaj akumulatora na działanie ognia, wysokich temperatur lub wody.
- Używaj wyłącznie dostarczonej ładowarki lub ładowarki kompatybilnej określonej w instrukcji.
- Niewłaściwe obchodzenie się z akumulatorem może spowodować pożar, wybuch lub poważne obrażenia.
- Utylizuj produkt zgodnie z lokalnymi przepisami. Nie wyrzucaj go do odpadów komunalnych.

SPECYFIKACJA








Jednostki ciśnienia	MPa, Kpa, bar, psi, kgf/cm ²
Jednostki temp.	°F, °C
Zakres ciśnienia	-1~50 bar; -0.1~5 MPa; -100~5000 Kpa; -14.5~725 psi; -1.02~51 kgf/cm ²
Rozdzielczość	0,01 bar; 0,001 MPa; 1Kpa; 0,1 bar; 0,01 kgf/cm ²
Temperatura pracy	-20 - 50°C
Bateria	3.7V, 3000mAh
Czynniki chłodnicze	R-11, R-12, R-13, R-22, R-23, R-32, R-113, R-114, R-115, R-116, R-123, R-124, R-125, R134a, R-236fa, R-245fa, R-290, R-401A, R-401B, R-402A, R-402B, R-403B, R-404A, R-406A, R-407A, R-407B, R-407C, R-408A, R-409A, R-410A, R-413A, R-414A, R-414B, R-416A, R-417A, R-417C, R-420A, R-421A, R-421B, R-422A, R-422B, R-422C, R-422D, R-424A, R-427A, R-428A, R-434A, R-437A, R-438A, R-448A, R-449A, R-450A, R-452A, R-452B, R-453A, R-454B, R-458A, R-500, R-501, R-502, R-503, R-507A, R-508B, R-513A, R-600, R-600a, R-601, R-601a, R-454C, R-1233zd, R-1234yf, R-1234ze

OPIS PRODUKTU



Parametr	Możliwość wyboru
Refrigerants: czynnik chłodniczy	72 czynniki do wyboru
Pressure units: jednostki ciśnienia	do wyboru: MPa, Kpa, bar, psi, kgf/cm ²
Temperature units: jednostki temperatury	do wyboru: °F, °C
Auto power Off: czas automatycznego wyłączenia	do wyboru: 1 Hour (1godzina) / 2 Hours (2 godziny) / OFF (wyłączone)
Auto Screen Off: czas wygaszenia ekranu	do wyboru: 2min / 5min / 10min / OFF (wyłączone)
Version information: informacja o wersji	numer wersji
Language: język	do wyboru: angielski / chiński
Brightness: jasność ekranu	procentowe ustawienie jasności ekranu
Mode: motyw ekranu	do wyboru dwa motywy

ZNACZENIE IKON

 : wskaźnik poziomu baterii	 : jednostka temperatury
 : typ czynnika	 : ustawienie automatycznego wyłączenia
 : jednostka ciśnienia	 : ustawienie wyłączenia wyświetlacza
 : Informacja o wersji	

KALIBRACJA CIŚNIENIA

Wyświetlanie wskaźnika ciśnienia:

Gdy wartość ciśnienia jest większa niż 0, zarówno wskazówka ciśnienia, jak i pasek ciśnienia wskazują w górę. Gdy wartość ciśnienia jest mniejsza niż 0, zarówno wskazówka ciśnienia, jak i pasek ciśnienia wskazują w dół.

Kalibracja ciśnienia:

Jeśli przy ciśnieniu atmosferycznym wartość ciśnienia nie wynosi 0, naciśnij i przytrzymaj pokrętło, aby zresetować ciśnienie do zera.

AUTOMATYCZNE WYŁĄCZANIE EKRANU

Automatyczne wyłączenie:

Urządzenie wyłączy się automatycznie, gdy wartość ciśnienia wynosi 0, a żaden przycisk nie jest używany. Nastąpi to po osiągnięciu ustawionego czasu automatycznego wyłączenia (ustawienie fabryczne: 1 godzina). Dodatkowo urządzenie automatycznie się wyłączy, jeśli poziom baterii będzie zbyt niski.

Automatyczne wygaszanie ekranu:

Jeśli żaden przycisk nie jest naciskany, a wartość ciśnienia pozostaje na poziomie 0, po upływie ustawionego czasu (ustawienie fabryczne: 10 minut) ekran zostanie automatycznie wyłączony.

FUNKCJE PRZYCISKÓW

Przycisk włącznik znajduje się po lewej stronie urządzenia, natomiast pokrętło przycisk parametrów znajduje się po prawej stronie.

Włącznik:

Naciśnij i przytrzymaj przycisk zasilania przez ponad 2 sekundy, aby włączyć urządzenie.

Gdy urządzenie jest włączone, naciśnij i przytrzymaj przycisk zasilania przez ponad 2 sekundy, aby je wyłączyć.

Przycisk parametrów:

Naciśnij pokrętło na głównym ekranie, aby wejść do menu ustawień parametrów.

Możesz wybierać pozycje ustawień parametrów oraz ich zawartość, obracając pokrętło.

Naciśnij pokrętło, aby potwierdzić wybraną pozycję i jej ustawienia.

Interfejs ustawień parametrów:

- Po lewej stronie interfejsu ustawień parametrów wyświetlane jest aktualnie ustawione parametry. Po prawej stronie wyświetlana jest zawartość aktualnie wybranego parametru.
- Początkowy kursor wyboru znajduje się po lewej stronie.

Przewijając pokrętko w górę lub w dół, lista pozycji ustawień po lewej stronie będzie przesuwać się w górę lub w dół w sposób cykliczny.

Po prawej stronie wyświetlana parametr odpowiadający aktualnie wybranej pozycji po lewej stronie.

Naciśnij przycisk zasilania, aby powrócić do głównego interfejsu.

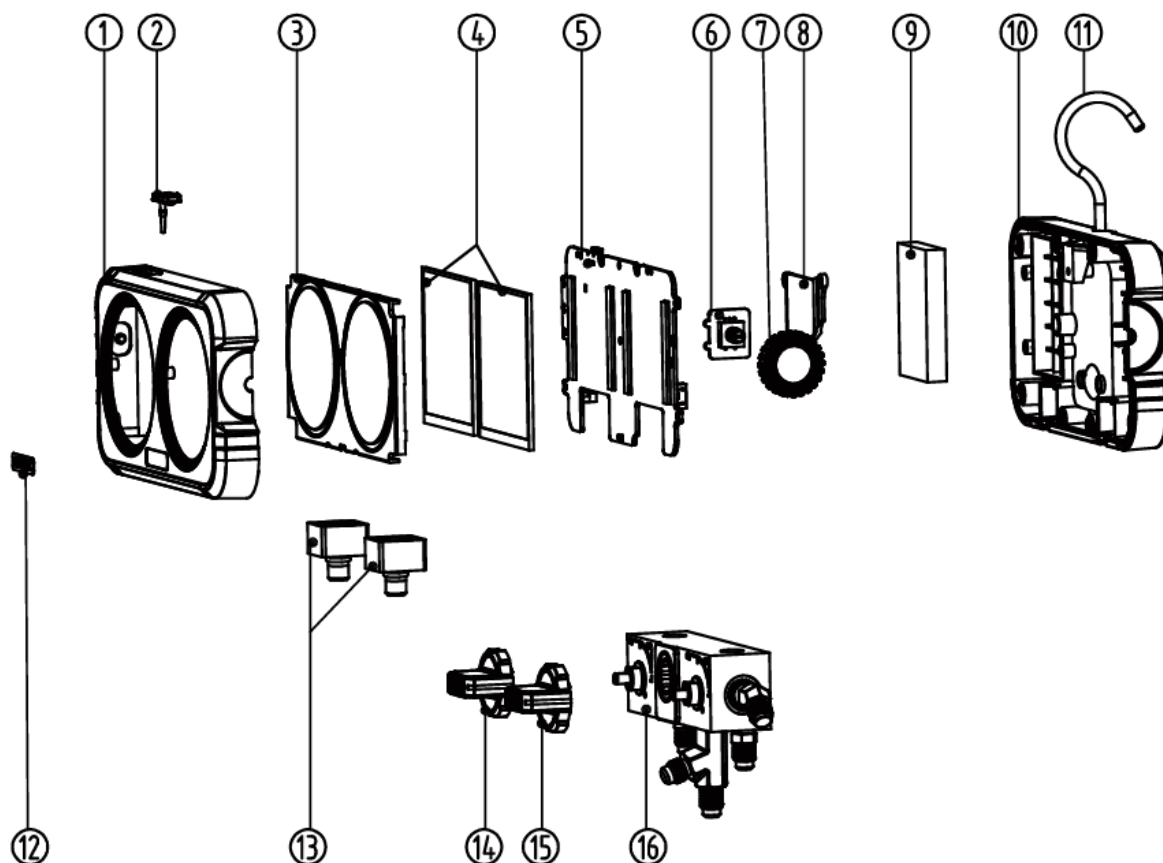
1. W interfejsie opisanym w punkcie (2) naciśnij pokrętko, aby wybrać i wejść do interfejsu zawartości parametru.

Przewijaj pokrętko w górę lub w dół, aby przesuwać zawartość parametru w ruchu cyklicznym.

2. W interfejsie opisanym w punkcie (3) naciśnij pokrętko, aby potwierdzić wybraną zawartość parametru i powrócić do interfejsu (2).

3. Naciśnięcie przycisku zasilania w interfejsie (3) spowoduje powrót do interfejsu (2) bez potwierdzania wybranej zawartości parametru.

RYSUNEK WYBUCHOWY



Nr	Część	Nr	Część
1	przednia obudowa	9	bateria
2	port USB	10	tylna obudowa
3	ochrona ekranu	11	hak
4	ekran	12	logo
5	płyta główna	13	sensor
6	sterownik kontrolera	14	lewe pokrętko
7	kontroler / przycisk	15	prawe pokrętko
8	gniazdo baterii	16	korpus zaworowy

Ten symbol oznacza, że produktu nie wolno wyrzucać razem z innymi odpadami komunalnymi. Aby zapobiec zagrożeniom dla środowiska lub zdrowia ludzi, należy oddać urządzenie do punktu zbiórki i recyklingu sprzętu elektronicznego, zgodnie z lokalnymi przepisami.

