

Ver.



WAŻNE INSTRUKCJE:

Przed zainstalowaniem i korzystaniem z tego klimatyzatora należy uważnie przeczytać niniejszą instrukcję. Zachowaj niniejszą instrukcję w celu uzyskania gwarancji i innych zastosowań.

Spis Treści

Specyfikacja Pilota Bezprzewodowego.....	02
Obsługa Pilota Bezprzewodowego.....	03
Przyciski i Funkcje	04
Wskaźniki Zdalnego Ekranu	05
Jak Używać Podstawowych Funkcji	06
Jak Używać Funkcji Zaawansowanych	09

UWAGI SPECJALNE

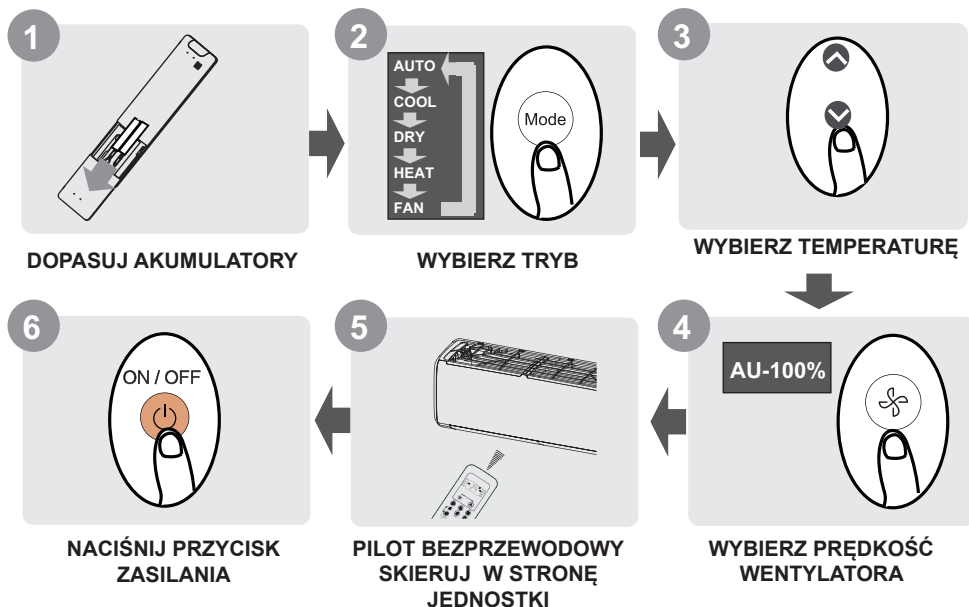
- Wzory przycisków na Twoim urządzeniu mogą się nieznacznie różnić od pokazanych przykładów.
- Jeśli urządzenie wewnętrzne nie ma określonej funkcji, naciśnięcie przycisku tej funkcji na pilocie nie przyniesie żadnego efektu.
- W przypadku dużych różnic między „Podręcznikiem pilota bezprzewodowego” a „INSTRUKCJĄ UŻYTKOWNIKA” w opisie funkcji, pierwszeństwo ma opis „INSTRUKCJI UŻYTKOWNIKA”.

Specyfikacja Pilotu Bezprzewodowego

Model	RG10A(F2S/H2S/G2S/K2S)/BGEF, RG10A(F2S/H2S/G2S/K2S)/BGEFU1, RG10A1(F2S/H2S/G2S/K2S)/BGEF, RG10A2(F2S/H2S/G2S/K2S)/BGEFU1, RG10A2(F2S/H2S/G2S/K2S)/BGCEFU1, RG10A(S2S)/BGEF, RG10A2(F2S/H2S/G2S/K2S)/BGCEF, RG10Y2(S2S)/BGEF, RG10A10(F2S/H2S/G2S/K2S)/BGEF, RG10Y2(F2S/H2S/G2S/K2S)/BGEF, RG10A(L2S)/BGEF, RG10A1(L2S)/BGEF, RG10A2(P2S)/BGEF
Napięcie Znamionowe	3,0V (Suche baterie R03/LR03×2)
Zasięg Odbioru Sygnału	8m
Środowisko	-5 °C~60 °C (23 °F~140 °F)

UWAGI: Dla modeli serii SKY3, Jeśli urządzenie zostanie wyłączone w trybie COOL (CHŁODZENIA), AUTO lub DRY (OSUSZENIA) z ustawioną temperaturą poniżej 24 °C, po ponownym jego włączeniu ustawiona temperatura zostanie automatycznie wyregulowana na 24 °C. Jeśli urządzenie zostanie wyłączone w trybie HEAT (OGRZEWANIA) z ustawioną temperaturą powyżej 24 °C, po ponownym jego włączeniu ustawiona temperatura zostanie automatycznie wyregulowana na 24 °C.

Skrócona Instrukcja Obsługi



NIE JESTEŚ PEWNY, CO ROBI DANA FUNKCJA?

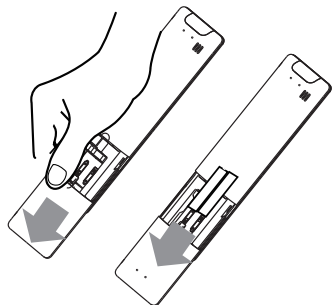
Szczegółowy opis korzystania z klimatyzatora znajduje się w części **Jak Używać Podstawowych Funkcji i Jak Używać Funkcji Zaawansowanych** tego podręcznika.

Obsługa pilota bezprzewodowego

Wkładanie baterii i ich wymiana

W zestawie klimatyzacji mogą być dostarczane dwie baterie (wybrane modele). Przed użyciem włożył baterie do pilota bezprzewodowego.

1. Zsunąć pokrywę tylną pilota bezprzewodowego, aby odsłonić komorę na baterie.
2. Włożyć baterie zgodnie z oznaczeniami (+) i (-) w komorze na baterie.
3. Ponownie założyć pokrywę komory na baterie.



Zdalne sterowanie

- Bezpośrednie promienie słoneczne mogą zakłócać pracę odbiornika promieniowania podczerwonego.
- Między pilotem a urządzeniem nie powinno być żadnych przeszkód.
- Jeżeli na sygnały z pilota bezprzewodowego reaguje również inne urządzenie, należy przenieść to urządzenie do innego miejsca lub skontaktować się z autoryzowanym serwisantem.

! Utylizacja baterii

- Zużytych baterii nie wolno wyrzucać wraz z odpadami z gospodarstwa domowego. Aby uzyskać informacje o prawidłowej utylizacji baterii, należy zapoznać się z przepisami lokalnymi.
- Na dole symbolu utylizacji baterii czasami umieszczana jest nazwa pierwiastka. Wskazuje ona, że bateria zawiera metale ciężkie w stężeniu przekraczającym pewne wartości progowe. W tym przykładzie obok symbolu jest nazwa Pb: ołów (>0,004%).
- Zużyte urządzenia i baterie należy oddawać do specjalnych punktów selektywnej zbiórki odpadów w celu ich ponownego wykorzystania, recyklingu lub przetworzenia. Odpowiednia utylizacja zużytego sprzętu i baterii pomaga zapobiegać potencjalnym negatywnym konsekwencjom dla środowiska i zdrowia ludzkiego.



Wydajność baterii

Aby zapewnić optymalną pracę urządzenia:

- Nie używać jednocześnie zużytych i nowych baterii ani baterii różnych marek.
- Nie zostawiać baterii w pilocie zdalnego sterowania, jeżeli urządzenie nie będzie używane przez ponad dwa miesiące.

Uwagi dotyczące korzystania z pilota zdalnego sterowania

Urządzenie powinno być zgodne z przepisami krajowymi.

- W Kanadzie powinno być zgodne z przepisami CAN ICES-3(B)/NMB-3(B).
- W Stanach Zjednoczonych powinno być zgodne z częścią 15 przepisów FCC. Zezwolenie na użytkowanie urządzenia jest uzależnione od spełnienia następujących dwóch warunków:
 - (1) Urządzenie nie może powodować zakłóceń; oraz
 - (2) urządzenie musi akceptować zakłócenia, w tym mogące powodować niepożądane działanie urządzenia.

To urządzenie było testowane i zostało uznane za zgodne z limitami dla urządzeń cyfrowych klasy B, określonymi w części 15 przepisów komisji FCC.

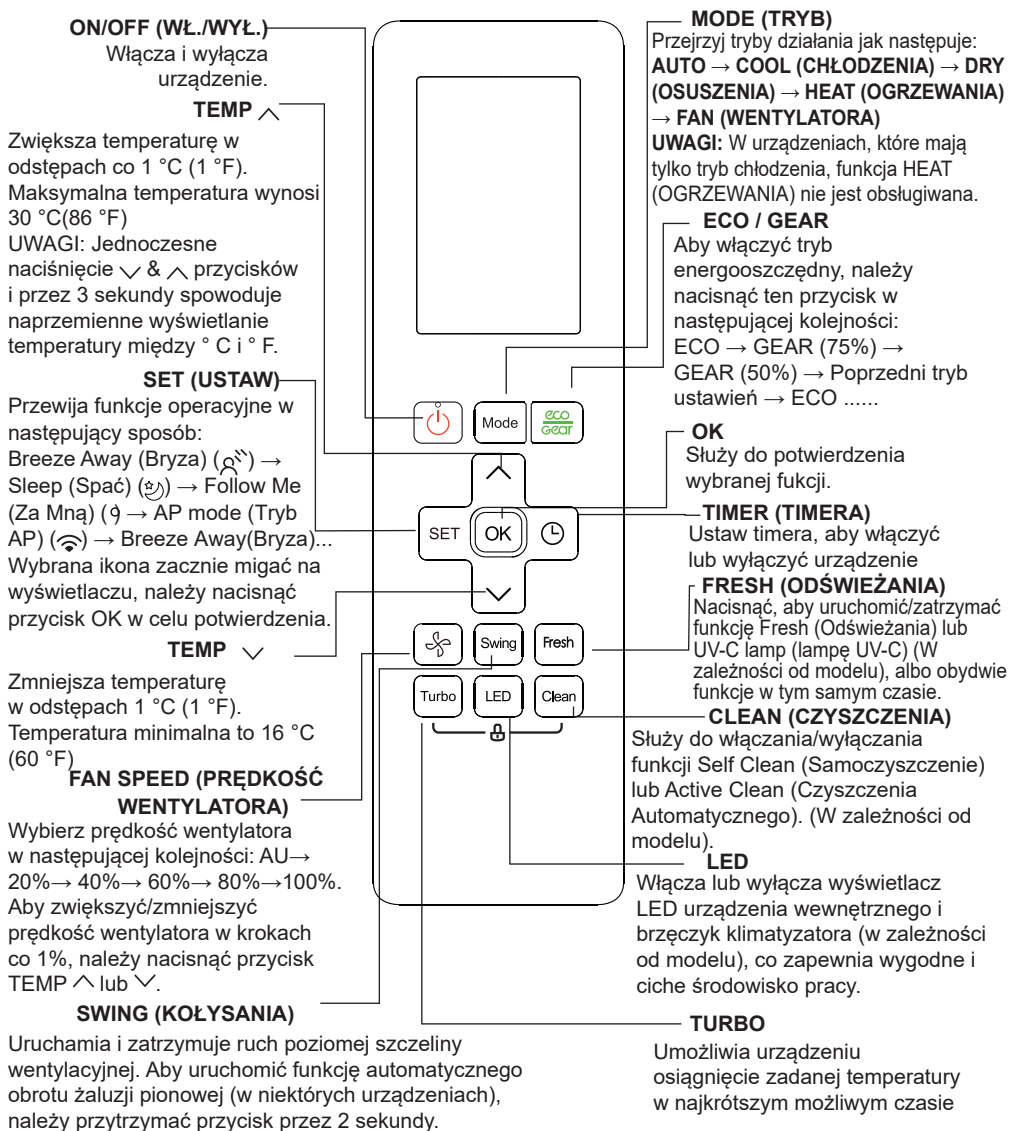
Te limity określono w celu zapewnienia uzasadnionej ochrony przed zakłóceniami w instalacjach w obiektach mieszkalnych. To urządzenie generuje, wykorzystuje i może emitować energię o częstotliwościach radiowych i powodować zakłócenia łączności radiowej, jeżeli nie jest zainstalowane i użytkowane zgodnie z zaleceniami.

Nie można zagwarantować, że działanie niektórych instalacji nie będzie zakłócanie. Jeżeli urządzenie zakłóca odbiór radiowy lub telewizyjny, co można sprawdzić poprzez jego wyłączenie i ponownie włączenie, zakłócenia tego typu można eliminować, korzystając z następujących metod:

- zmiana ustawienia lub lokalizacji anteny odbiorczej,
- zwiększenie odległości między urządzeniem a odbiornikiem,
- podłączenie urządzenia do gniazda sieci elektrycznej w obwodzie innym niż obwód, do którego jest podłączony odbiornik,
- skorzystanie z pomocy dystrybutora lub doświadczonego technika radiowo-telewizyjnego.
- Dokonanie zmian lub modyfikacji nieautoryzowanych przez podmiot odpowiedzialny za zgodność urządzenia z przepisami może spowodować anulowanie prawa użytkownika do korzystania z urządzenia.

Przyciski i Funkcje

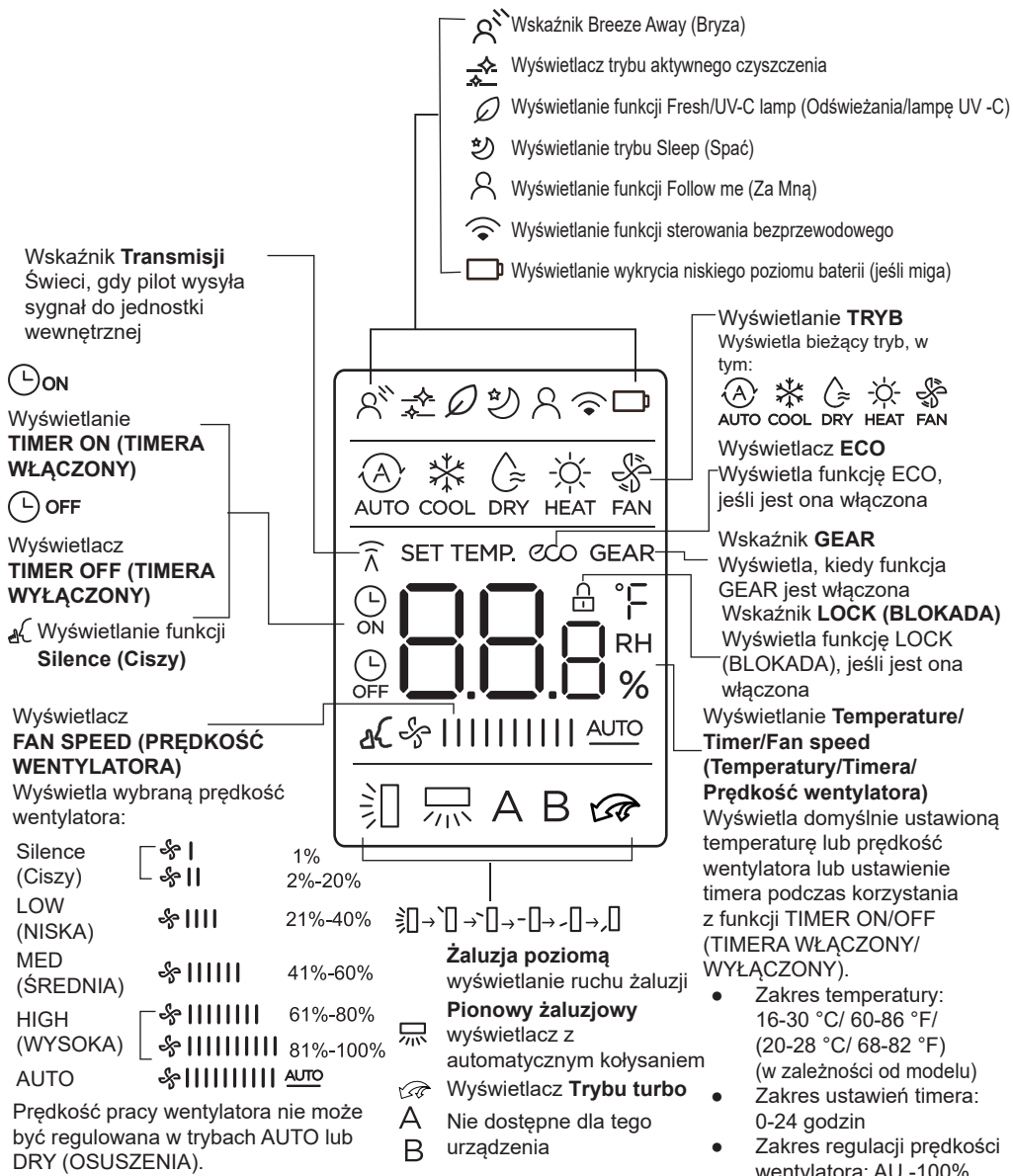
Zanim zaczniesz używać swojej nowej klimatyzacji, upewnij się, że zapoznałeś się z jego pilotem. Następujące informacje wstępne dotyczą pilota. Instrukcje na temat obsługi klimatyzatora znajdują się w rozdziale **Jak Używać Podstawowych Funkcji** tej instrukcji.



Model: RG10A1(Seria SKY3)

Wskaźniki Zdalnego Ekranu

Informacje są wyświetlane po włączeniu pilota.



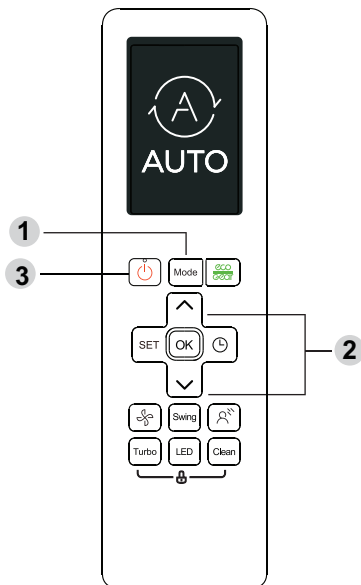
Uwagi:

Wszystkie wskaźniki pokazane na rysunku mają na celu przejrzystą prezentację. Ale podczas rzeczywistej pracy na wyświetlaczu są pokazane jedynie funkcjonujące znaki.

Jak Używać Podstawowych Funkcji

Podstawowe działanie

UWAGI! Przed rozpoczęciem pracy upewnij się, że urządzenie jest podłączone, a zasilanie jest dostępne.



Tryb COOL (CHŁODZENIA)

1. Naciśnij przycisk **MODE (TRYB)**, aby wybrać tryb **COOL (CHŁODZENIA)**.
2. Ustaw żadaną temperaturę za pomocą przycisku **TEMP ^** lub **TEMP v**.
3. Naciśnij przycisk **FAN (WENTYLATORA)**, aby wybrać prędkość wentylatora w zakresie AU-100%.
4. Naciśnij przycisk **ON/OFF (WŁ./WYŁ.)**, aby uruchomić urządzenie.

USTAWIANIE TEMPERATURY

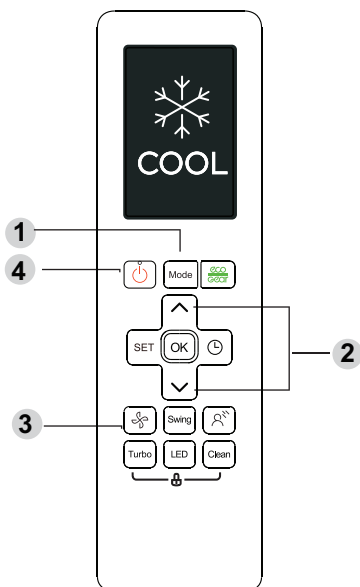
Zakres temperatur roboczych dla urządzeń wynosi 16-30 °C (60-86 °F) / 20-28 °C (68-82 °F). Można zwiększać lub zmniejszać ustawioną temperaturę co 1 °C (1 °F).

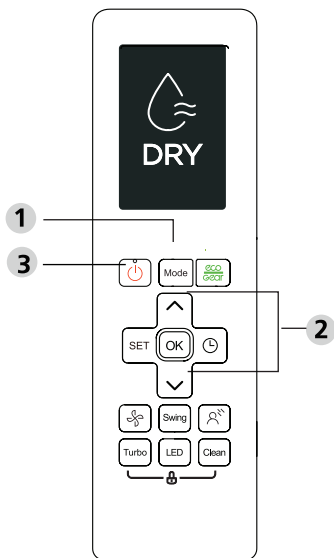
Tryb AUTO

W trybie AUTO urządzenie automatycznie wybierze funkcję COOL (CHŁODZENIA), FAN (WENTYLATORA) lub HEAT (OGRZEWANIA) w zależności od ustawionej temperatury.

1. Naciśnij przycisk **MODE (TRYB)**, aby wybrać **AUTO**.
2. Ustaw żadaną temperaturę za pomocą przycisku **TEMP ^** lub **TEMP v**.
3. Naciśnij przycisk **ON/OFF (WŁ./WYŁ.)** aby uruchomić urządzenie.

UWAGI! W trybie AUTO nie można ustawić prędkości FAN SPEED (PRĘDKOŚĆ WENTYLATORA).





Tryb DRY (OSUSZENIA) (osuszenia)

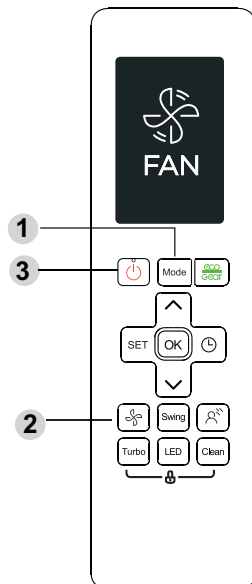
1. Naciśnij przycisk **MODE (TRYB)** aby wybrać tryb **DRY (OSUSZANIA)**.
2. Ustaw żądaną temperaturę za pomocą przycisku **TEMP ^** lub **TEMP v**.
3. Naciśnij przycisk **ON/OFF (WŁ./WYŁ.)** aby uruchomić urządzenie.

UWAGI: FAN SPEED (PRĘDKOŚĆ WENTYLATORA) nie można zmienić w trybie DRY (OSUSZENIA).

Tryb FAN(WENTYLATOR)

1. Naciśnij przycisk **MODE (TRYB)** aby wybrać tryb **FAN (WENTYLATORA)**.
2. Naciśnij przycisk **FAN (WENTYLATORA)**, aby wybrać prędkość wentylatora w zakresie AU-100%.
3. Naciśnij przycisk **ON/OFF (WŁ./WYŁ.)** aby uruchomić urządzenie.

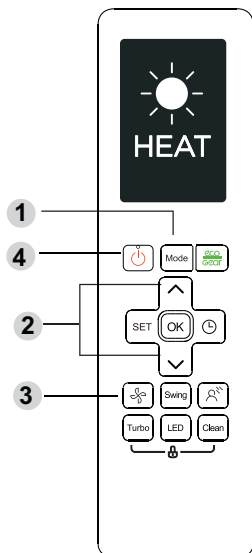
UWAGI: Nie można ustawić temperatury w trybie FAN (WENTYLATORA). W rezultacie ekran LCD pilota nie wyświetla temperatury.



Tryb HEAT (OGRZEWANIA)

1. Naciśnij przycisk **MODE (TRYB)**, aby wybrać tryb **HEAT (OGRZEWANIA)**.
2. Ustaw żądaną temperaturę za pomocą przycisku **TEMP ^** lub **TEMP v**.
3. Naciśnij przycisk **FAN (WENTYLATORA)**, aby wybrać prędkość wentylatora w zakresie AU-100%.
4. Naciśnij przycisk **ON/OFF (WŁ./WYŁ.)**, aby uruchomić urządzenie.

UWAGI: Spadek temperatury zewnętrznej może wpłynąć na działanie funkcji HEAT (OGRZEWANIA) urządzenia. W takich przypadkach zalecamy używanie tego klimatyzatora w połączeniu z innymi urządzeniami grzewczymi.



Ustawianie TIMER (TIMER A)

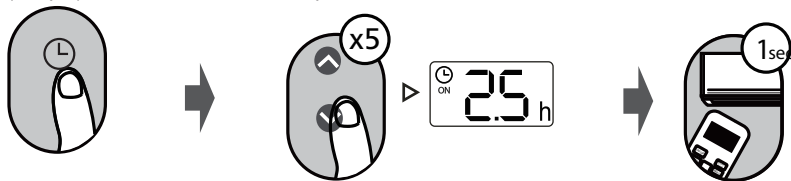
TIMER ON / OFF (TIMER A WŁĄCZONY / WYŁĄCZONY) - Ustawia czas, po którym urządzenie automatycznie się włączy / wyłączy.

Ustawienie TIMER ON (TIMER A WŁĄCZONY)

Naciśnij przycisk TIMER (TIMER A), aby zainicjować sekwencję czasową ON (WŁĄCZ).

Naciśnij przycisk Temp. up or down (Temp. góra lub dół) wiele razy, aby ustawić żądany czas włączenia urządzenia.

Skieruj pilota na urządzenie i poczekaj sekundę, TIMER ON (TIMER A WŁĄCZONY) zostanie włączony.

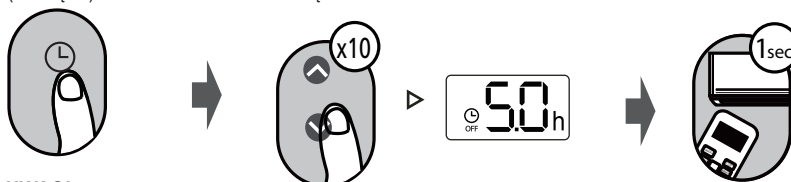


Ustawienie TIMER OFF (TIMER A WYŁĄCZONY)

Naciśnij przycisk TIMER (TIMER A), aby zainicjować sekwencję czasową OFF (WYŁĄCZ).

Naciśnij przycisk Temp. up or down (Temp. góra lub dół) wiele razy, aby ustawić żądany czas wyłączenia urządzenia.

Skieruj pilota na urządzenie i poczekaj 1 sekundę, TIMER OFF (TIMER A WYŁĄCZONY) zostanie włączony.

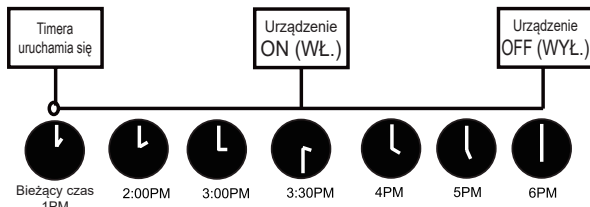
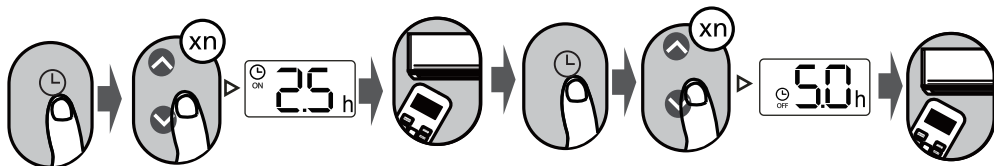


UWAGI:

- Podczas ustawiania TIMER ON (TIMER A WŁĄCZONY) lub TIMER OFF (TIMER A WYŁĄCZONY) czas zwiększa się o 30 minut z każdym naciśnięciem, do 10 godzin. Po 10 godzinach i do 24 godzin będzie wzrastać co 1 godzinę. (Na przykład naciśnij 5 razy, aby uzyskać 2,5 godziny, a następnie naciśnij 10 razy, aby uzyskać 5 godzin). Zegar powróci do wartości 0,0 po 24 godzinach.
- Anuluj jedną z funkcji, ustawiając timera na 0,0h.

Ustawienie TIMER ON & OFF (TIMER A WŁĄCZONY) (przykładowy)

Należy pamiętać, że okresy ustawione dla obu funkcji odnoszą się do godzin po bieżącym czasie.



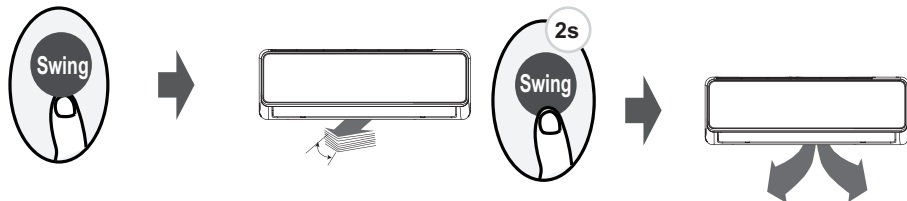
Przykład: Jeśli bieżącą godziną jest 1:00PM, aby ustawić zegar zgodnie z powyższymi krokami, urządzenie włączy się 2,5 godziny później (3:30PM) i wyłączy o godzinie 6:00PM.

2,5 godzin później
5 godzin później

Jak Używać Funkcji Zaawansowanych

Funkcja Swing (Kołysania)

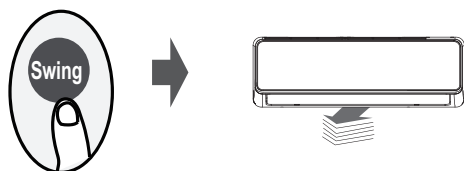
Naciśnij przycisk Swing (Kołysania)



Pozioma szczelina wentylacyjna przesunie się automatycznie w górę i w dół po naciśnięciu przycisku Swing (Kołysanie). Naciśnij ponownie, aby zatrzymać.

Naciskaj ten przycisk dłużej niż 2 sekundy, aby aktywować funkcję wychylenia szczeliny wentylacyjnej. (w niektórych urządzeniach)

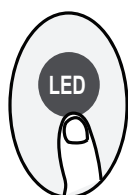
Kierunek przepływu powietrza



Jeśli nadal naciskasz przycisk SWING (KOŁYSANIA), urządzenie może to regulować nawiew w pięciu różnych kierunkach przepływu powietrza. Szczelinę wentylacyjną można przesuwac w określonym zakresie za każdym naciśnięciem przycisku. Naciskaj przycisk, aż osiągniesz preferowany kierunek.

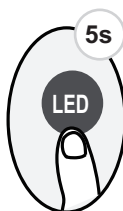
UWAGI: Gdy urządzenie jest wyłączone, naciśnij i przytrzymaj jednocześnie przyciski **MODE (TRYB)** i **SWING (KOŁYSANIA)** przez jedną sekundę, szczelina otworzy się pod pewnym kątem, co uczyni ją bardzo wygodną do czyszczenia. Naciśnij i przytrzymaj jednocześnie przyciski **MODE (TRYB)** i **SWING (KOŁYSANIA)** przez jedną sekundę, aby zresetować szczelinę (w niektórych urządzeniach).

WYŚWIETLACZ LED



Naciśnij przycisk LED

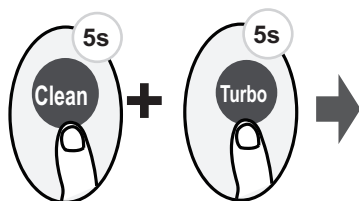
Naciśnij ten przycisk, aby włączyć i wyłączyć wyświetlacz urządzenia wewnętrznego.



Należy nacisnąć przycisk i je podtrzymać na ponad 5 sekund (w niektórych urządzeniach)

Naciskaj ten przycisk przez więcej niż 5 sekund, jednostka wewnętrzna wyświetli aktualną temperaturę pokojową. Ponownie naciśnij na więcej niż 5 sekund, a wyświetlacz powróci do wyświetlania ustawionej temperatury.

Funkcja LOCK (BLOKADA)



Aby włączyć funkcję blokady, należy nacisnąć jednocześnie przycisk **Clean (Czyszczenia)** i przycisk **Turbo** na ponad 5 sekund. Wszystkie przyciski nie zareagują, z wyjątkiem ponownego naciśnięcia tych dwóch przycisków przez dwie sekundy, aby wyłączyć blokadę.

Funkcja ECO / GEAR



Aby włączyć tryb energooszczędny, należy nacisnąć ten przycisk w następującej kolejności:
ECO → GEAR (75%) → GEAR (50%) → Poprzedni tryb ustawień → ECO

Uwaga: Obecna funkcja jest tylko obsługiwana w trybie COOL (CHŁODZENIA).

Praca w trybie ECO:

Naciśnij ten przycisk w trybie chłodzenia, pilot automatycznie dostosuje temperaturę do 24 °C/75 °F, a prędkość wentylatora do Auto, aby oszczędzić energię (tylko jeśli ustawiona temperatura jest niższa niż 24 °C/75 °F). Jeśli ustawiona temperatura jest wyższa niż 24 °C/75 °F, naciśnij przycisk ECO, prędkość wentylatora zmieni się na Auto, a ustawiona temperatura pozostanie niezmienną.

UWAGI:

Naciśnięcie przycisku ECO/GEAR, zmiana trybu lub regulacja ustawionej temperatury na niższą niż 24 °C/75 °F spowoduje zatrzymanie trybu ECO.

W trybie ECO ustawiona temperatura powinna być równa 24 °C/75 °F lub wyższa, może to spowodować niewystarczające chłodzenie. Jeśli czujesz się niekomfortowo, naciśnij ponownie przycisk ECO, aby zatrzymać ten tryb.

Praca w trybie GEAR :

Aby włączyć funkcję GEAR, należy nacisnąć przycisk ECO/GEAR zgodnie z następującymi krokami:

75% (do 75% zużycia energii elektrycznej)



50% (do 50% zużycia energii elektrycznej)



Poprzednio ustawiony tryb.

Funkcja TURBO

Nacisnąć przycisk Turbo



Po wybraniu funkcji Turbo w trybie COOL (CHŁODZENIA), urządzenie zacznie nadmuchiwać chłodnym powietrzem przy najwyższej prędkości pracy silnika wentylatora w celu szybkiego chłodzenia.

Po wybraniu funkcji Turbo w trybie HEAT (OGRZEWANIA), urządzenie zacznie nadmuchiwać ciepłe powietrze przy najwyższej prędkości pracy silnika wentylatora w celu szybkiego ogrzewania (w niektórych urządzeniach). W urządzeniach wyposażonych w elektryczne elementy grzejne, włączy się NAGRZEWNICA Elektryczna i rozpocznie szybkie ogrzewanie.

Funkcja Silence (Cisza)



Naciskaj przycisk Fan (Wentylatora) przez ponad 2 sekundy, aby włączyć / wyłączyć funkcję Silence (Ciszy) (w niektórych urządzeniach).

Ze względu na niską częstotliwość pracy sprężarki może to skutkować niewystarczającą wydajnością chłodzenia i ogrzewania. Naciśnij przycisk ON/OFF (WŁ./WYŁ.), Mode (Tryb), Sleep (Spać), Turbo lub Clean (Czyszczenie) podczas pracy, aby anulować funkcję ciszy.

Funkcja FP



Urządzenie będzie pracowało z dużą prędkością wentylatora (z włączoną sprężarką) z temperaturą automatycznie ustawioną na 8 °C/46 °F.

Uwagi: Ta funkcja dotyczy tylko klimatyzatora z pompą ciepła.

Nacisnąć ten przycisk 2 razy w ciągu jednej sekundy w trybie HEAT (OGRZEWANIA) i przy temperaturze nastawy 16 °C/60 °F lub 20 °C/68 °F (w niektórych urządzeniach), aby aktywować funkcję FP. Naciśnięcie przycisku On/Off (Wł./Wyt.), Sleep (Spać), Mode (Tryb), Fan (Wentylatora) i Temp. podczas pracy spowoduje wyłączenie tej funkcji.

Funkcja CLEAN (CZYSZCZENIA)

Nacisnąć przycisk Clean (Czyszczenia), aby włączyć funkcję samooczyszczania lub automatycznego czyszczenia (w zależności od modelu).



Funkcja Active Clean (Czyszczenia Automatycznego):

Technologia Active Clean (Czyszczenia Automatycznego) usuwa kurz, pleśń i smary, które mogą powodować nieprzyjemne zapachy, gdy przylegają do wymiennika ciepła, automatycznie zamrażając, a następnie szybko rozmrażając szron. Po włączeniu tej funkcji w oknie wyświetlacza urządzenia wewnętrznego pojawi się napis „CL”, po 20 do 45 lub 130 (w zależności od modelu) minutach urządzenie wyłączy się automatycznie i funkcja CLEAN (CZYSZCZENIA) zostanie anulowana.

Funkcja Self Clean (Samoczyszczenie):

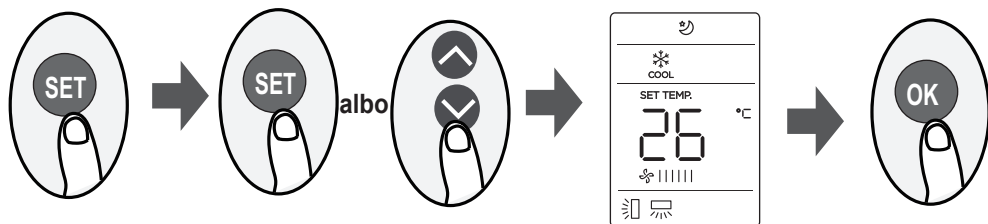
Bakterie przenoszone przez powietrze mogą rozwijać się w wilgoci, która gromadzi się wokół wymiennika ciepła w urządzeniu. Przy regularnym użytkowaniu większość tej wilgoci odparowuje z urządzenia.

Po naciśnięciu przycisku CLEAN (CZYSZCZENIA) urządzenie rozpocznie automatyczne czyszczenie.

Urządzenie wyłącza się automatycznie po czyszczeniu. Naciśnięcie przycisku CLEAN (CZYSZCZENIA) podczas pracy spowoduje przerwanie pracy i wyłączenie urządzenia. Z funkcji CLEAN (CZYSZCZENIA) można korzystać w każdej chwili.

Uwagi: Funkcja ta jest tylko obsługiwana w trybie COOL (CHŁODZENIA) lub DRY (OSUSZENIA).

Funkcja SET (USTAW)



- Nacisnąć przycisk SET (USTAW), aby przejść do ustawienia funkcji, a następnie nacisnąć przycisk SET (USTAW) lub przycisk TEMP \wedge lub TEMP \vee , aby wybrać żądaną funkcję. Wybrany symbol będzie migał w obszarze wyświetlania, naciśnij przycisk OK, aby potwierdzić.
 - Aby anulować wybraną funkcję, wystarczy wykonać te same czynności, co powyżej.
 - Nacisnąć przycisk SET (USTAW) w celu przewijania funkcji obsługi w następujący sposób:
Breeze Away* (Bryza) (☼) → Fresh/UV-C lamp* (Odświeżania/lampę UV-C) (☼) → Sleep (Spać) (☺) → Follow Me (Za Mną) (Ⓐ) → AP mode (Tryb AP) (Ⓐ)
- [*]: Jeśli pilot zdalnego sterowania jest wyposażony w przycisk Breeze Away (Bryza) lub Fresh (Odświeżania), nie można użyć przycisku SET (USTAW) do wybrania funkcji Breeze Away (Bryza) lub Fresh/UV-C lamp (Odświeżania/lampę UV-C).

Funkcja Breeze Away (Bryzy) (☼)

(w niektórych urządzeniach):

Ta funkcja pozwala uniknąć bezpośredniego nadmuchu powietrza na ciało i sprawia, że czujesz przyjemny chłód.

UWAGI: Ta funkcja jest dostępna tylko w trybie cool (chłodzenia), Fan (Wentylatora) i Dry (Osuszenia).

Funkcja FRESH/UV-C lamp (ODŚWIEŻANIA/lampę UV-C) (☼)

(w niektórych urządzeniach):

Po wybraniu tej funkcji włączony zostanie generator jonów lub lampka UV-C (w zależności od modelu). Jeśli urządzenie posiada obie funkcje, zostaną one włączone jednocześnie. Funkcja ta zapewnia lepsze oczyszczanie powietrza w pomieszczeniu.

Funkcja Sleep (Spać) (☺):

Ta funkcja może być uruchomiona tylko poprzez pilota. Aby uzyskać szczegółowe informacje, patrz „operacja spać” w „INSTRUKCJI OBSŁUGI”.

Uwagi: Funkcja SLEEP (SPAĆ) nie jest dostępna w trybie FAN (WENTYLATORA) lub DRY (OSUSZENIA).

Funkcja Follow me (Za mną) (Ⓐ):

Funkcja FOLLOW ME (ZA MNA) umożliwia odczyt temperatury z czujnika w pilocie bezprzewodowym bieżącej lokalizacji i wysyłanie tego sygnału do klimatyzatora co 3 minuty. Podczas korzystania z trybów AUTO, COOL (CHŁODZENIA) lub HEAT (OGRZEWANIA), pomiar temperatury otoczenia za pomocą pilota (zamiast z samego urządzenia wewnętrznego) pozwoli klimatyzatorowi zoptymalizować temperaturę wokół Ciebie i zapewnić maksymalny komfort.

UWAGI: Nacisnąć i przytrzymać przycisk Turbo przez siedem sekund, aby uruchomić/zatrzymać zapamiętanie funkcji Follow Me (Za mną).

- Jeśli funkcja pamięci jest aktywna, na ekranie wyświetla się „**On (Wł.)**” przez 3 sekundy.
- Jeśli funkcja pamięci zostanie zatrzymana, na ekranie pojawi się „**OFF (Wył.)**” przez 3 sekundy.
- Gdy funkcja pamięci jest aktywna, naciśnięcie przycisku ON/OFF (WŁ./WYŁ.), przełączenie trybu lub awaria zasilania nie anuluje funkcji Follow me (Za mną).

Funkcja AP (Ⓐ) (w niektórych urządzeniach):

Wybierz tryb AP, aby przeprowadzić konfigurację sieci bezprzewodowej. W niektórych urządzeniach nie będzie można włączyć tej funkcji przez przycisk SET (USTAW). Aby wejść w tryb AP, należy nacisnąć przycisk LED siedem razy w ciągu 10 sekund.

LIKWIDACJA ZBIÓR ODPADÓW ELEKTRYCZNYCH I ELEKTRONICZNYCH



Zamieszczony na wyrobie lub w dokumentacji towarzyszącej symbol oznacza, że zużyte wyroby elektryczne lub elektroniczne nie mogą podlegać likwidacji wraz ze zwykłym odpadem komunalnym. W celu prawidłowego zlikwidowania należy przekazać je do punktu zbioru, w których zostaną przyjęte bezpłatnie. W efekcie prawidłowej likwidacji tego produktu wspomogasz zachować cenne źródła naturalne i zapobiegasz potencjalnym negatywnym skutkom oddziaływania na środowisko naturalne i zdrowie ludzi, co mogłoby mieć miejsce w przypadku niewłaściwej likwidacji odpadów. Szczegółowe informacje uzyskasz w urzędach samorządowych, najbliższym punkcie zbioru, w przepisach o odpadach danego kraju, w Republice Czeskiej ustawa nr 185/2001 Dz. U. w brzmieniu obowiązującym. W przypadku niewłaściwej likwidacji tego rodzaju odpadu zgodnie z obowiązującymi przepisami mogą być nałożone grzywny.

W razie wystąpienia usterki, problemów związanych z jakością lub innych należy skontaktować się z lokalnym sprzedawcą lub autoryzowanym zakładem serwisowym. **Telefon alarmowy: 112**

PRODUCENT

SINCLAIR CORPORATION Ltd.
16 Great Queen Street
WC2B 5AH London
United Kingdom
www.sinclair-world.com

Urządzenie wyprodukowano w Chinach (Made in China).

PRZEDSTAWICIEL

Technika Chłodzenia Sp. z o.o.
ul. Pyskowicka 24
41-807 Zabrze
Polska

SERWIS

Technika Chłodzenia Sp. z o.o.
ul. Pyskowicka 24
41-807 Zabrze
Polska

Tel.: +48 606 239 979
www.sinclair.pl | sinclair@tchw.pl

